

## الهيئة الأنثوية للمعبود أنوبيس د. سلوى كامل

"انبوت" هي معبودة ذات أنياب، ارتبطت با لمعبود أنوبيس، واتخذت الشكل الأنثوي لأنوبيس. اسمها بكل بساطة هو الشكل الأنثوي لاسم قرينها أنوبيس مع اضافة التاء (الدالة على التأنيث). كانت انبوت تجسّد للمقاطعة السابعة عشر من أقاليم مصر العليا (سينوبوليس) ، و الكثير من مهامها تقسمها في هذا الاقليم. عرفت بهيئات مختلفة منها الهيئة الأنثوية لابن أوى و الهيئة البشرية برأس ابن أوى و بذيل أسد و هيئة الكلبة و هيئة فرس النهر برأس الكلبة و الهيئة البشرية برأس البقرة.


### LA FORME FÉMININE D'ANUBIS

Salwa

Kamel

### Introduction

"Anubet" est une déesse canine<sup>1</sup>, reliée au dieu Anubis, sous forme féminine d'Anubis<sup>2</sup>.

Son nom est simplement la version femelle du nom de son père Anubis  « t » est la fin féminine<sup>3</sup>.

Selon la mythologie égyptienne populaire, Anubis a été marié à Anubet ensemble les couples ont engendré une fille Kebechet,<sup>4</sup>

<sup>1</sup> Les Canidés, importante famille de mammifères carnivores fissipèdes, parmi les espèces il y a principalement, les chacals, les chiens, les coyotes, les loups, les lycans et les renards. A.Eissa, "Untersuchungen Zum Gott Upuaut bis Zum Ende des Neuen Reiches", Kairo 1989. P.F.Houlihan, "Canines", dans: *Oxford Encyclopedia of Ancient Egypt*, V. I, (2001), 229-231. Sur le chien, voir T.Handoussa, "Le chien d'agrément en Ancienne Egypte", dans: *GM 98* (1986), 23-41.

<sup>2</sup> W.Helck, "Input", dans: *LÄ II*, (1977), 163.

<sup>3</sup> Chr.Leitz, *LGG I*, 2002, 398.

<sup>4</sup> Pyr. 1180 b, 468 a, 1564a, 1749a, 1995a, CT VI, 148, CT II, 163.

elle aiderait plus tard Anubis dans un de ses rôles plus célèbres de la purification<sup>1</sup>.

Elle est représentée sous forme d'un chacal<sup>2</sup>, ou un chacal avec la queue du lion<sup>3</sup>, ou un hippopotame avec la tête de chien<sup>4</sup>.

"Anubet" était la personnification du XVII<sup>ème</sup> nome de Haute Egypte (Cynopolis)<sup>5</sup>, et elle partage beaucoup de ses fonctions dans le nome<sup>6</sup>.

### **L'origine géographique d'Anubet**

Le XVII<sup>ème</sup> nome de Haute Egypte (Cynopolis)<sup>7</sup> a pour enseigne un chacal. Il a cité dans la série des triades de Mykérinus<sup>8</sup>, et il est personnifié par une femme, au début de la 4<sup>ème</sup> Dyn. le nom du

---

<sup>1</sup> Kebechet qui a été dépeint comme eau de transport de serpent ou d'autruche. Elle était la déesse de la fraîcheur et de la purification par l'eau qui a lavé les entrailles du décédé et apportées l'eau fraîche.

H.Bonnet, *RÄRG*, 373. R.Grieshammer, "Kebhout", dans: *LÄ III*, (1980), 379-380. Chr.Leitz, *LGG VII*, 183.

<sup>2</sup>Dendara X, 216, 1, pl. 102. & Dendara X, 362, 11, pl.198.

<sup>3</sup>Dendara X, 190. 10, pl.92.

<sup>4</sup>Mammisi Armant, LD IV, 65a-b.

<sup>5</sup>H.Kees, "*Der Gau von Kynopolis und seine Gottheit*", dans: *MIOF* 6, (1958), 157-175.

<sup>6</sup>W.Helck, "*Gaue*", dans, *LÄ III*, (1980), 391.

<sup>7</sup>F.Goma<sup>c</sup>, "*Der Krokodilgott Sobek und Seine Kultorte im Mittleren Reich*", dans: *FS Westendorf* 1984, 792 (21).

<sup>8</sup>G.A.Reisner, Mycerinus, Cambridge, Mass. 1931, n° 11, p. 109 et pl. 43 = Le Caire 40679. & J.Vandier, Manuel d'Archéologie Egyptienne, III, 1958, pp. 22-24.

La triade de Mykérinus et les deux textes dont nous avons parlé plus haut nous apportent la preuve que cette Anubis femelle existait depuis les plus anciens temps, mais ne nous donnent aucun renseignement sur elle.

Meten, le nom de son père était *Inpw(t)-m-anx* peut-être venir de la même région<sup>1</sup>.

Ainsi que dans le temple solaire du Neuserre<sup>2</sup>, et d'autre part, une inscription de la XII<sup>ème</sup> Dyn. à Semnah, et une autre inscription de la XVII<sup>ème</sup> Dynastie sur une stèle de Kamose<sup>3</sup>, donnent respectivement les graphies et pour désigner le nome Cynopolite.

### Les statuettes de la déesse:-

J.Vandier<sup>4</sup> a publié une statue en bronze, conservée au musée du Louvre<sup>5</sup>, cette statue représente une chienne couchée, avec ses chiots, une inscription indique que la statue représente une divinité, le nom est très mal écrit, une divinité devait être une forme féminine d'Anubis, honorée à Cynopolis, et elle donnait la vie à un personnage, appelé "Ptahirdis", qui avait consacré cette statue dans un temple.

Les chiots sont au nombre de trois et se trouvent, l'un, entre les deux pattes antérieures de sa mère, le second, entre les pattes antérieures et les pattes postérieures, le troisième, enfin, entre les deux pattes postérieures. Fig. (1)

---

<sup>1</sup>K.B.Gödecken, "Eine Betrachtung der Inschriften des Meten im Rahmen der Sozialen und Rechtlichen Stellung von Privatleuten im Ägyptischen Alten Reich", dans: *ÄA 29*, (1976), 59. Urk. I, 3, 17.

<sup>2</sup>H.Kees, "Zu den Gaulisten in Sonnenheiligtum des Neuserre", dans: *ZÄS 81*, (1956), 40, Abb.3.

H.Kees, dans: *MIOF 6*, 170.

<sup>3</sup>A.Gardiner, "Hymns to Sobk in a Ramesseum Papyrus", in: *Rev. d'Ég.*, 11, (1957), 47, n.5-6

<sup>4</sup>J.Vandier, "L'Anubis femelle et le nome Cynopolite", dans: *FS Michalowski*, Warshaw 1966, 195-204.

<sup>5</sup>Bul. des Musées de France, XI, Juin 1946, pp. 6-7, et fig. 3. Le bronze du Louvre porte le n° E. 17217. Haut.: 0,06 m; long.: 0,108 m.

la collection Peytel, et qui avait été donné aux Musées Nationaux par Madame Charles Boreux, en souvenir de son mari, Charles Boreux, Conservateur en Chef du Département des Antiquités égyptiennes du Musée du Louvre.

G.Roeder<sup>1</sup> a cité deux bronzes semblables à celui du Louvre, la chienne est couchée sur le flanc, les quatre pattes raides et soigneusement écartées, le museau effilé, les oreilles pointues et la longue queue tombante. Le bronze de Berlin Fig. (2) est très mal conservée, sur ce point, une précision; enfin, à Leyde, Fig. (3) il est certain que deux des chiots, au moins, sont en train de téter.

### Les représentations de la déesse:-

Document n° 1

Anubet était une gardienne du caveau qui fait face au chacal couché dans certaines tombes royales<sup>2</sup>. Fig. (4)

Document n° 2

Anubet est représentée dans le Mammisi d'Arment<sup>3</sup> comme protectrice deux fois sous forme d'hippopotame avec la tête de chien ou chacal (?), les deux coutaux et le fouet dans les mains, elle se pose sur le signe *sA*, tous les aspects se relie la déesse Anubet avec les fonctions de la déesse Thaoris<sup>4</sup> surtout le dieu Bes<sup>5</sup> à l'autre

---

<sup>1</sup>G.Roeder, *Ägyptische Bronzfiguren*, p. 343, 442, fig. 463-464 et pl. 49w: Berlin 11346=op.cit., pl. 49w, fig. 464 et pl. infra, p. 199a; Leyde E. XVIII, 204 [B, 72] = op.cit., fig. 463 et notre pl. infra, p. 200a-c. Il est possible qu'il existe d'autres bronzes analogues dans différentes collections, publiques ou privées, et nous souhaitons que le présent article incite ceux qui connaissent ces oeuvres à les publier.

<sup>2</sup>J.Grist, "*The Identity of Queen Tyti*", dans: *JEA 71*, (1985), p. 72.

Chr.Leb Blanc, *Ta Set Neferou I*, 1989, pl. CI-CII. Anubet, debout, aurait alors pris la place du chacal couché.

La Reine Tjiti ou Tyti fut l'épouse de l'un des souverains ramessides de la XXème dynastie, peut-être de Ramsès IV. Sa tombe a été utilisée comme écurie mais elle a été néanmoins bien conservée. Elle présente une décoration en relief sur calcaire légèrement rosée.

<sup>3</sup>LD IV, 65 a-b.

<sup>4</sup>*RÄRG*, 535. R.Gundlach, "*Thaoris*", dans: *LÄ VI*, 486.

J.Wegner, "*Taweret*", dans: *Oxford Encyclopedia of Ancient Egypt*, III, 2001, 350-351.

Chr.Leitz, *LGG*, VII, 331-332.

<sup>5</sup>*RÄRG*, 116-118. H.Altmüller, "*Bes*", dans: *LÄ I*, 720.

l'autre côté, au milieu Horus dans un fourré marécageux, suivie du texte: *inpwt nxt*... "Anubet puissante". Fig. (5)

Elle est représentée dans la Chapelle osirienne n° 3 à Dendera.

Document n° 3

Défense de la porte, chienne debout, tenant deux coutaux, suivie du texte:-

[Anubet]: (les deux premières colonnes sont détruites) {... ...}  
*NbD: smA.n.i StS m xbt. Ink nbt nxt (?)*, [... ...] *nbt Sat m-sA StS, wp.n.i [... ...] m HaDA.*

"Le Malfaisant (=Seth) [...]: "J'abats Seth au lieu d'internement. Je suis la maîtresse de la [vail]lance, [... ...], la maîtresse du massacre (perpétré) contre Seth, je dépèce [...] en voleur"<sup>1</sup>. Fig. (6)

Document n° 4

Déesse à tête de chienne, tenant deux couteaux, suivie du texte:-

*Inpwt, Tsmt bfn r sbyw, ŠntAyt rs iwtt aaw aaw m itn Hr nHm.f r HD-tA: Stp.n.i NbD m psD.f, HA.f r tA; spd ibHw wpwtyw: My r wnm.tn m iwf.f, sXb.tn m snf.<f>*

"Anubet, sous forme de chacal qui aboie contre les ennemis, Chentayt qui veille sans jamais dormir du coucher du soleil jusqu'à l'aube: "Je découpe le Malfaisant (=Seth) (renversé) sur son dos, il tombe à terre; les dents des genies-émisaires sont aiguisées: Venez, mangez ses chairs, buvez de <son>sang!"<sup>2</sup>. Fig. (7)

Document n°5

Chienne debout, tenant des couteaux, Protection de la 5<sup>e</sup> heure de la nuit (nocturne) et le 17<sup>e</sup> jour lunaire, suivie du texte:-

---

Chr.Leitz, *LGG*, II, 835

<sup>1</sup> Dend. X., 121, pl.92.

<sup>2</sup> Dend. X., 131, pl.102.

Anubet: *Dt mdw in inpwt, Tsmt Hr bfn Hr iiw nbw m sxm, stp NbD m psD.f – hA.f r tA, n wnn.f r nHH: TStS.n.i iAS m inint. (i) m SiAw m Nbt-anx.*

"Paroles à dire par Anubet, sous forme de chacal aboyant contre tous ceux qui viennent avec violence, qui découpe le Malfaisant (=Seth) (renversé) sur son dos, il tombe à terre; il n'existera plus l'éternité: "Je mets en morceaux *Iach*, (=Seth) avec (mon) couteau le dix-septième jour lunaire au moment de la Maîtresse de la vie" (=5<sup>e</sup> heure de la nuit).<sup>1</sup> Fig. (8)

Quelques divinités protègent l'accès de la chapelle avec les couteaux, protectrices de toute l'Egypte pour massacrer les ennemis. Leur origine géographique est souvent indiquée avec leur attache à Dendara ; Certains sont assignés à la protection d'heure et à un jour indiqués du calendrier lunaire<sup>2</sup>.

### Quelques documents qui relient Anubet avec Isis:-

Document n°1

*Ast stp<sup>3</sup> ibH<sup>4</sup> m psD<sup>5</sup>.f*

" Isis dépeça <Seth enfonçant> ses dents dans son dos".<sup>6</sup>

Document n°2

*Ast m st tn ir n.f xpr.f m kA Hr mAa m nxt.s wn snit wt.s m Tsmt m ds Hr? sdt wn.s n Hr sxsx wsr.f nn pH.f snw.f Hr sti.f*

<sup>1</sup>Dend. X., 229, pl. 198.

<sup>2</sup>Ibid., 168.

<sup>3</sup>Wb IV, 336. Wilson, *OLA* 78, 960.

<sup>4</sup>Wb I, 64. Wilson, op.cit., 61.

<sup>5</sup>Wb I, 556 (1-9) Wilson, op.cit., 373.

<sup>6</sup>J.Vandier, Le papyrus Jumilhac, 1962. I, x + 13-4

" Isis dans cet endroit, il (Seth) se transforma en taureau pour courir après elle, mais celle-ci se rendit méconnaissable en prenant l'aspect d'une chienne (Tsmt), avec un couteau à l'extrémité de sa queue. Puis, elle se mit à courir devant lui, mais il ne put la rattraper"<sup>1</sup>.

Document n°3

*Stx pw m aq.f rdit st ? ii Ast r.f r stp.f m aq.f*

" C'est Seth, après son entrée dans la salle auguste. Isis vint contre lui pour le dépecer, après qu'il fut entré"<sup>2</sup>.

Document n°4

*Ast ir.n.s xpr.s m inpw rdi.s stp.s ... .. ibH psD.f*

" Isis se transforma en Anubis, et, s'étant emparée de Seth, <le> dépeça, <enfonçant> ses dents dans son dos"<sup>3</sup>.

Ce document est, sans aucun doute, celui qui nous apporte, sur la religion du nome Cynopolite, les renseignements les plus nombreux et les plus précis.

Document n°5

Une inscription du temple de Philae:

*snt.k ASt m As<sup>4</sup> inpwt ... n.i s Hr StS Dw r Hr sxn psD... ibH*

"Ta soeur Isis qui déchire étant en qualité du chacal, contre Seth, qui est méchant qui aboie contre les rebelles (?) et le dos avec <ses> dents"<sup>1</sup>.

<sup>1</sup>Ibid., III, 1-2.

<sup>2</sup>Ibid., VI, 17-9

<sup>3</sup>Ibid., XX, 11-2

Des textes semblables à Dendara, J.Vandier, dans: FS Michalowski, 197.

<sup>4</sup> ou Ax, Wilson, op.cit.,23.

Document n°6

Une statue en bronze de la déesse Isis-Anubet<sup>2</sup> avec la tête d'une vache, sur la base on lit: l'inscription *Ast-inpwt* . Fig. (9)

### Conclusion

En règle générale, les couples de dieux sont divisés en dieu et déesse, ainsi que l'illustrent les quatre groupes qui forment l'Ogdoade d'Hermopolis. Les doubles féminins de noms divins et de divinités mâles comparables existent depuis les *Textes des Pyramides*. Par la suite, d'autres doubles féminins, surtout "Rê femelle" au début de la XVIII<sup>e</sup> Dynastie, puis l'"Anubis femelle" et la "Sokar femelle".

Quand on ajoute un fils ou une fille à un couple divin on obtient une triade, Kebechet était la fille d'Anubis et Anubet, elle aiderait plus tard Anubis dans un de ses rôles plus célèbres de la purification.

Elle est une déesse canine, elle possède des dents pointues, pour rompre

le mauvais et le méchant Seth.

La fonction de la déesse comme protectrice du 17<sup>e</sup> jour lunaire, se montre la déesse en relation avec la lune, Anubis lui-même un des dieux qui ont en relation avec la lune.

---

<sup>1</sup>Bénédite, Philae, p. 93.

J.Vandier, dans: FS Michalowski, 197.

<sup>2</sup>Leitz, LGG. I, 68.

W.B.Emery, "*Preliminary report on the Excavations at North Saqqâra, 1968-9*", dans: JEA 56, (1970), 6, pl. IX, 1.



Les statues de la déesse sous forme canine avec ses chiots sont identifiées avec la chatte Bastet qui allaitant ses petits.

Anubet était une gardienne du caveau dans la tombe de la Reine Tjiti l'épouse de l'un des souverains ramessides de la XXème dynastie à *Ta Set Neferou*.

### Resumé

Anubet était la personnification du XVII<sup>ème</sup> nome de Haute Egypte (Cynopolis). Son nom est simplement la version femelle du nom de son mari, Anubis « t » est la fin féminine. Elle était une déesse canine. Elle était vraisemblablement la mère de Kebechet. Elle était une déesse gardienne et protectrice, et aussi déchire le méchant Seth avec les dents pointues.

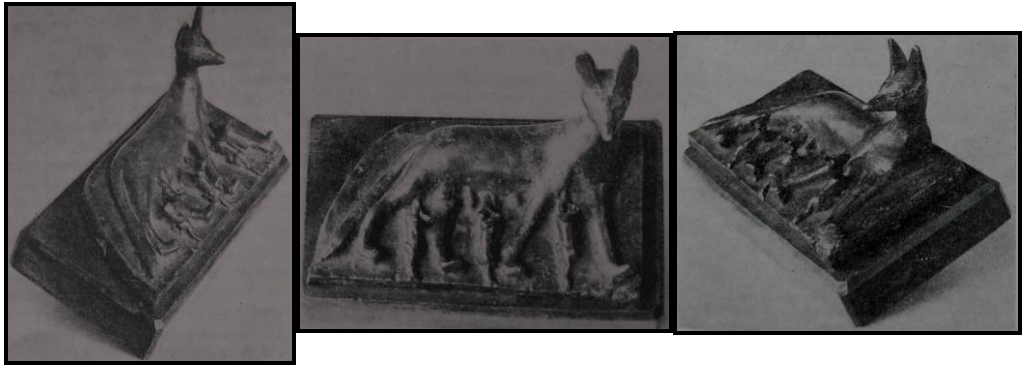


Fig. 1 a.

Louvre E. 17217

J.Vandier, dans: FS Michalowski, pl.1-2.

b.

c.

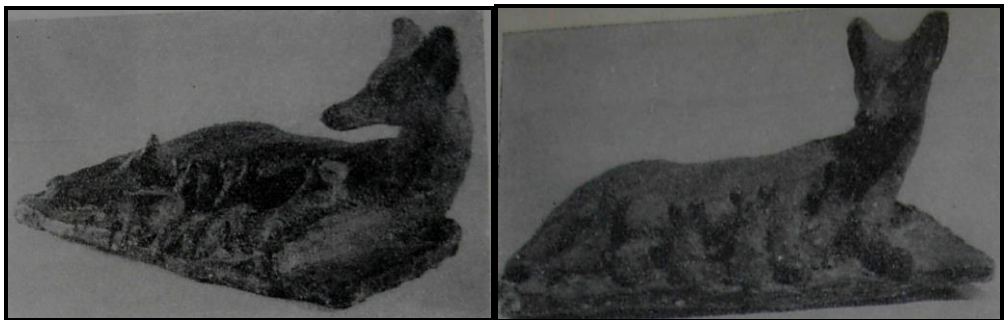


Fig. 2 Berlin 11346

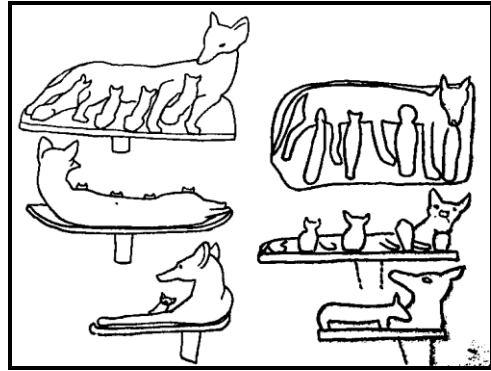
J.Vandier, dans: FS Michalowski, pl.2.

Fig. 3 pl. 3 a.

Leyde E. XVIII, 204 [B, 72].



b.



Fac-similé d'après  
G.Roeder, Ägyptische Bronzfiguren, fig.463-464.

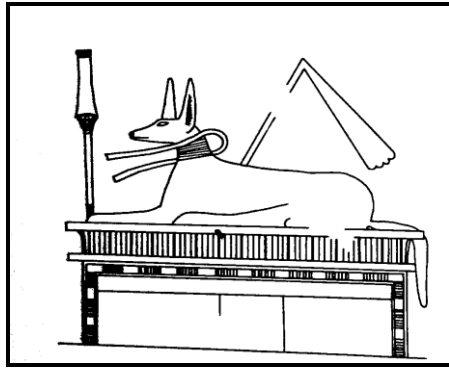


Fig. 4

J.Grist, dans: JEA 71, p. 72.

Chr.LebLANC, Ta Set Nefrou, I, pl.CI-CII.

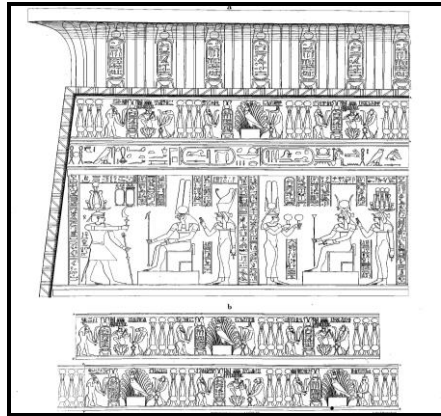


Fig. 5 LD IV, 65 a-b.

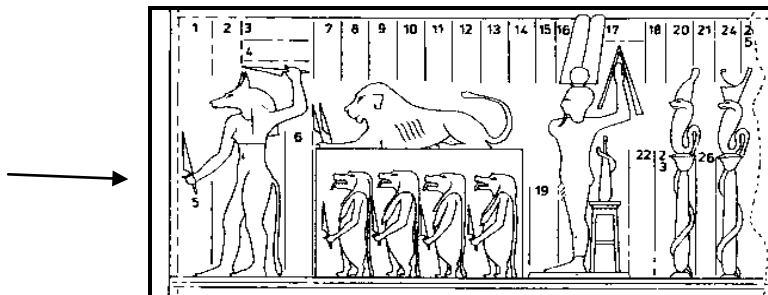


Fig. 6 Dend. X., pl.92.

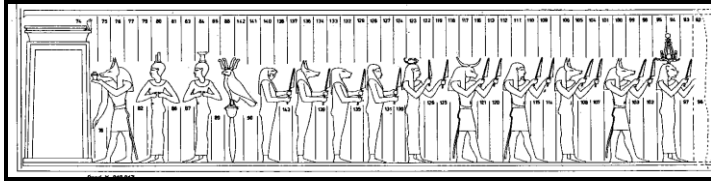


Fig. 7 Dend. X., pl.10.

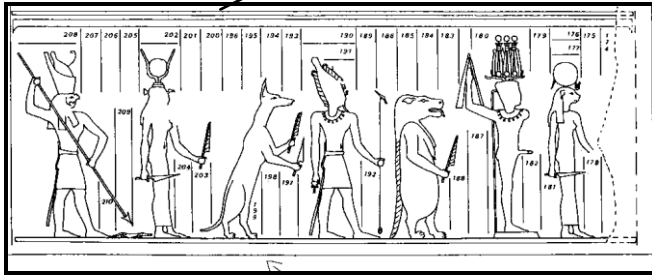


Fig. 10 Dend. X., pl. 198.



Fig. W.B.Emery, dans: JEA 56,

pl. IX,